



sólstöðumótiað 2020

Gufunesvelli 19.-21. júní

Handbók keppenda



Keppt er í eftirtöldum flokkum:

Opnum meistaraflokki (MPO) - Bláir
Meistaraflokki kvenna (FPO) - Bláir
Stórmeistaraflokki 40+ (MP40) - Bláir
Stórmeistaraflokki 50+ (MP50) - Bláir
Almennum flokki kvenna 1 (FA1) - Hvítir
Almennum flokki 1 (MA1) - Bláir
Almennum flokki kvenna 2 (FA2) - Hvítir
Almennum flokki 2 (MA2) - Bláir
Almennum flokki 3 (MA3) - Hvítir
Ungmennaflokki ≤ 18 (MJ ≤ 18) - Bláir
Ungmennaflokki ≤ 12 (MJ ≤ 12) - Raudir

Fyrirkomulag

Vegna COVID-19 verða gerðar tilskyldar ráðstafanir til að takmarka mögulegar smitleidir. Keppendur eru bednir að gæta hreinlætis og virða óskir samkeppenda um fjarlægðarmörk á og við mótstæð.

Á föstudagskvöldi verður leikinn einn 18 brauta hringur. Ræst út af öllum teigum í einu kl. 19.30.

Á laugardegi verður leikinn einn 18 brauta hringur. Ræst út í röð eftir skori af 1. teig. Fyrsti rástími kl. 09.00.

Á sunnudegi verður leikinn einn 18 brauta hringur. Ræst út í röð eftir skori af 1. teig. Fyrsti rástími kl. 09.00.



Dagskrá

- 18. júní - Innskráning og afhending leikmannapakka, **Grafarholti** milli 19.00 og 21.30.
- 19. júní - Innskráning og afhending leikmannapakka, **Gufunesi** milli 17 og 18.30.
- 19. júní - 1x18 brautir, hópræsing (shotgun-start) 19.30
- 20. júní - 1x18 brautir, tímaræsing (golf-start), fyrsti ráshópur kl. 9.00
- 21. júní - 1x18 brautir, tímaræsing, fyrsti ráshópur kl. 9.00
- 21. júní - Verdlaunaafhending að lokinni umferð

Innskráning í mótid og einstakar umferdir

Mikilvægt er að þátttakendur tilkynni sig með innskráningu fyrir tilsettan tíma. Það er til að tryggja að viðkomandi mæti til leiks og að ekki þurfi að grípa til ráðstafana á síðustu stundu vegna niðurröðunar í ráshópa. Þátttakendur eru því bednir að tilkynna sig til mótstjóra minnst 30 mínútum fyrir rástíma sinn.

Innskráning á staðnum eda með samtali/skilabodum í síma mótstjóra.

Forföll tilkynnist í síma mótstjóra um leid og þau eru ljós.

**Mótsstjórar:**

Guðrún Fjóla Guðmundsdóttir, s. 868 7139

Aron Morthens, s. 778 1480

Ólafur Haraldsson, s. 898 1925

Mótsdómari:

Torfi Guðmundsson, s. 859 1473

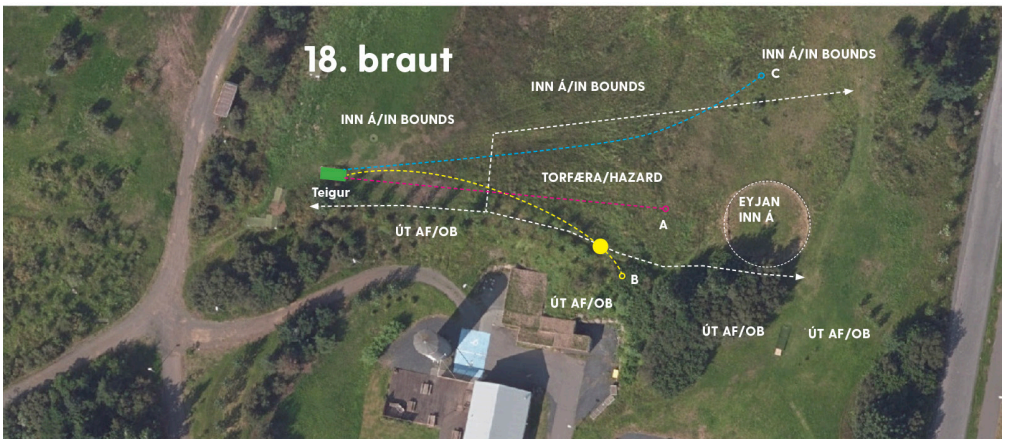
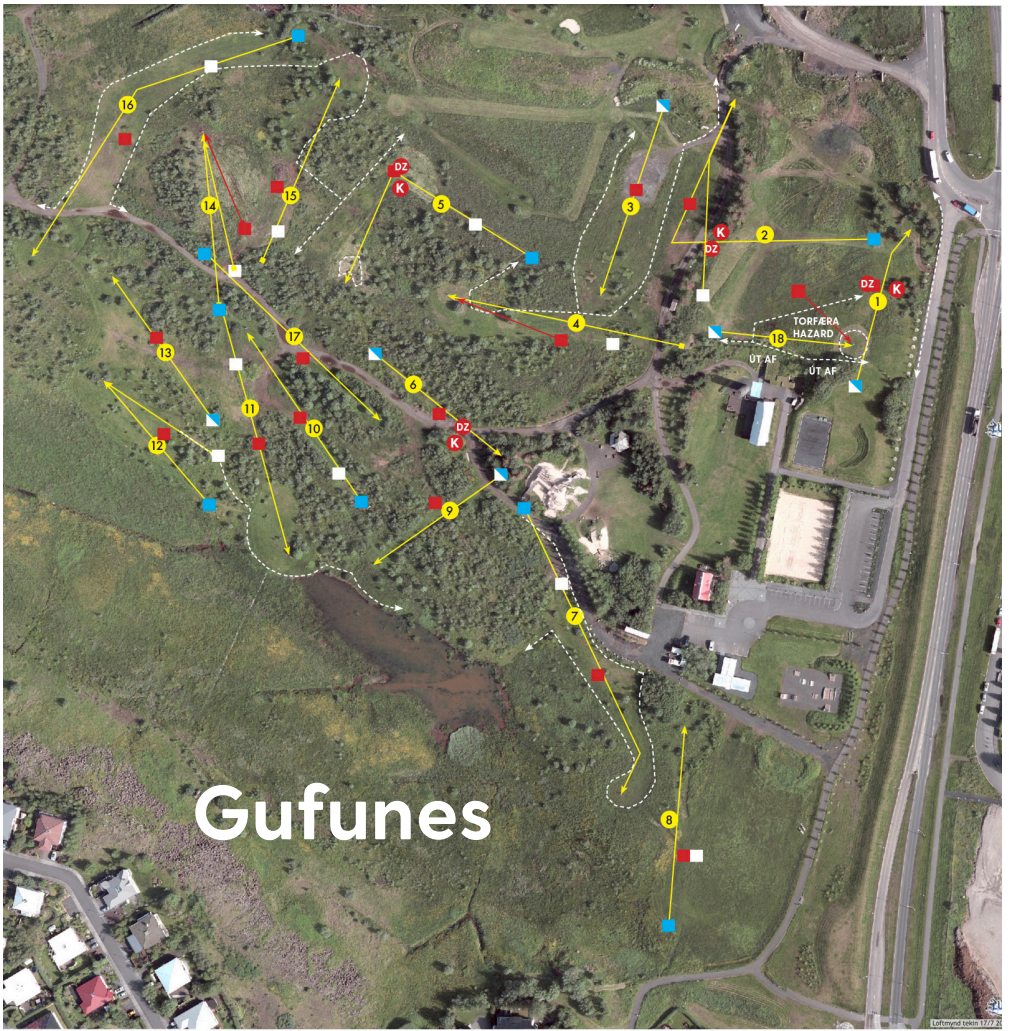
Spottar:

Spottar verða á 5. braut (dómari) til að vakta kvöð, 6. braut til að gæta að umferd um göngustíg, 9. og 11. braut til að aðstoða við stadsetningu diska.

Vallarmörk og torfætur:

Vallarmörk eru víðast merkt með hvítum kädli. Einhver hluti disks þarf að vera fyrir innan línuna til að teljast inná. Á 18. braut eru bæði torfæra og vallarmörk skilgreind með sömu línu að hluta. Fari diskur út af hægra megin brautar gilda venjulegar vallarmarkareglur og legan merkt þar sem diskur var síðast inni á vellinum. Torfæran er ekki utan vallar og færast því legan inn í torfæruna þar sem það á við.

Lendi diskur í torfæru er honum kastad þaðan sem hann stadnæmdist, með einu víti.



PAR
3

1

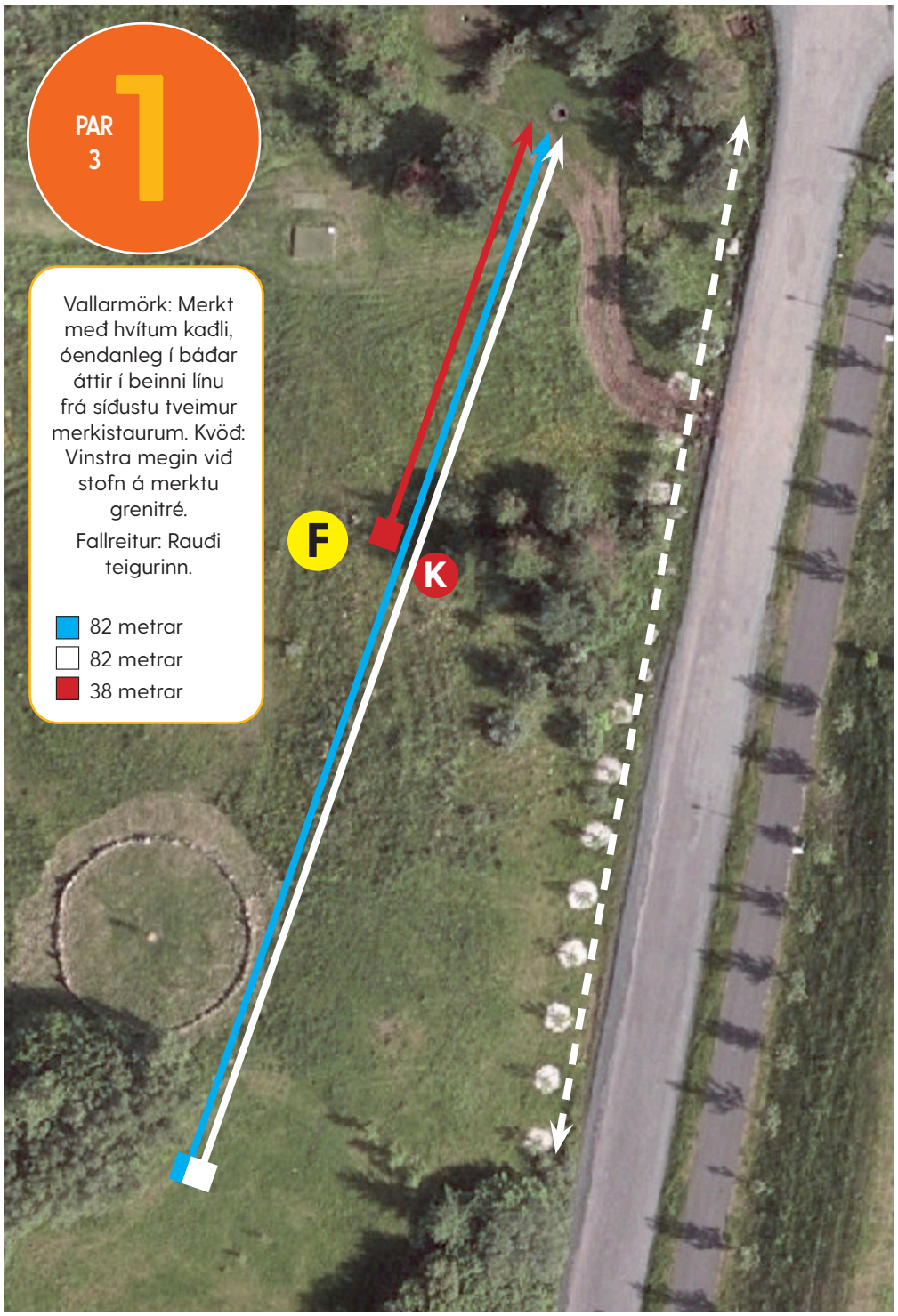
Vallarmörk: Merkt með hvítum kadli, óendanleg í báðar áttir í beinni línu frá síðustu tveimur merkistaurum. Kvöd: Vinstra megin við stofn á merktu grenitré.

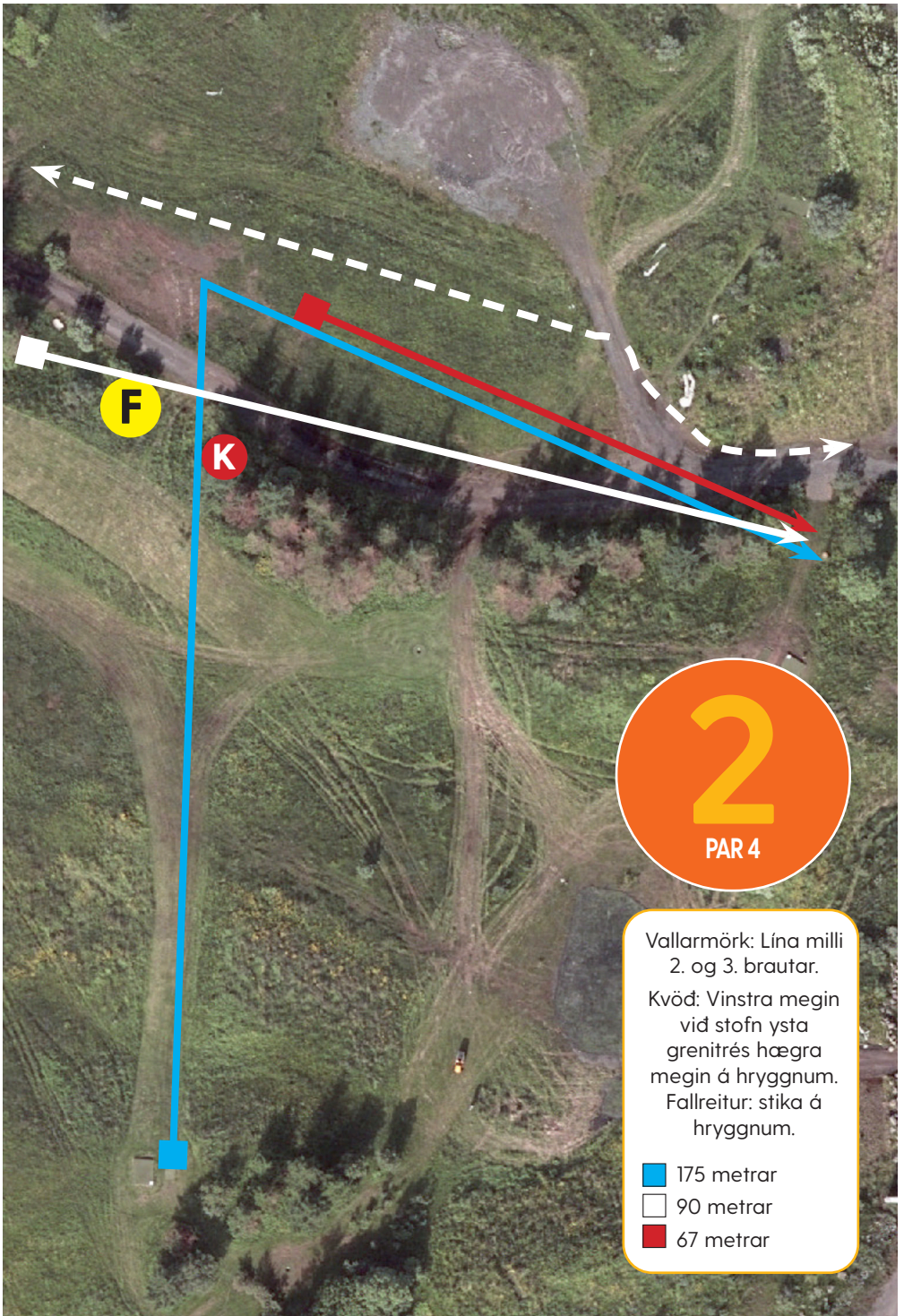
Fallreitir: Raudi teigurinn.

- 82 metrar
- 82 metrar
- 38 metrar

F

K





2

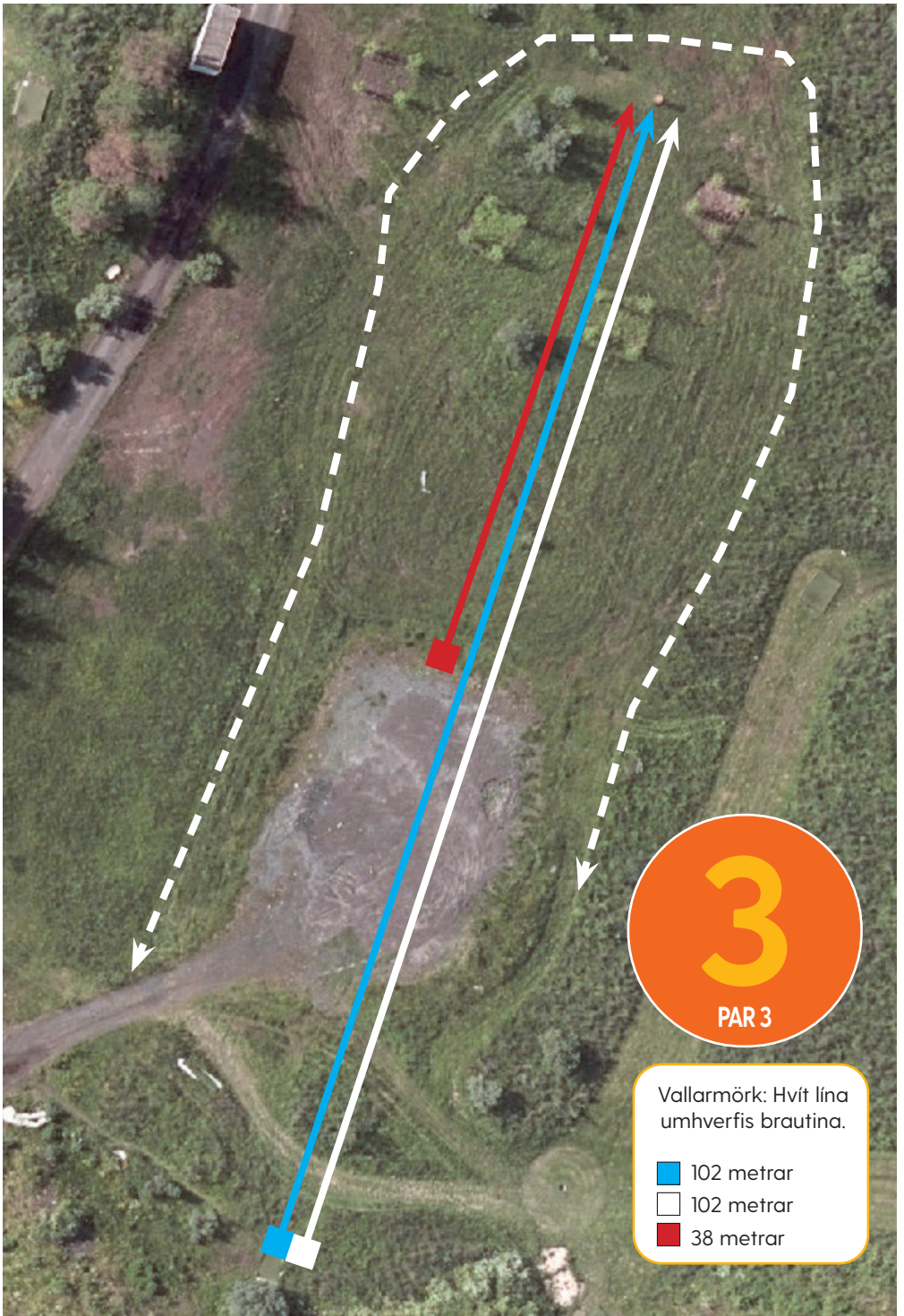
PAR 4

Vallarmörk: Lína milli 2. og 3. brautar.

Kvöð: Vinstra megin við stofn ysta grenitrés hægra megin á hryggnum.

Fallreitir: stíka á hryggnum.

- 175 metrar
- 90 metrar
- 67 metrar

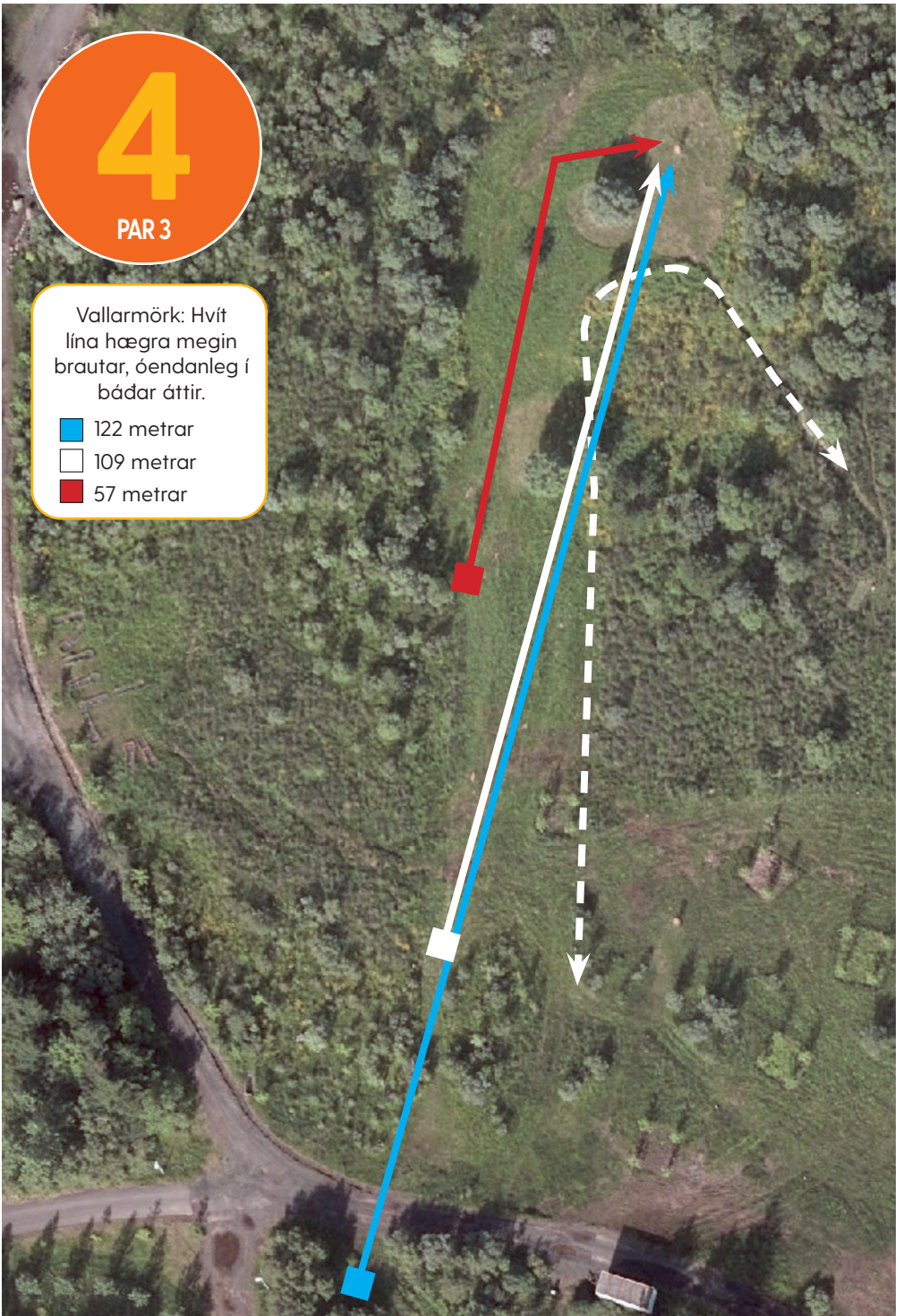


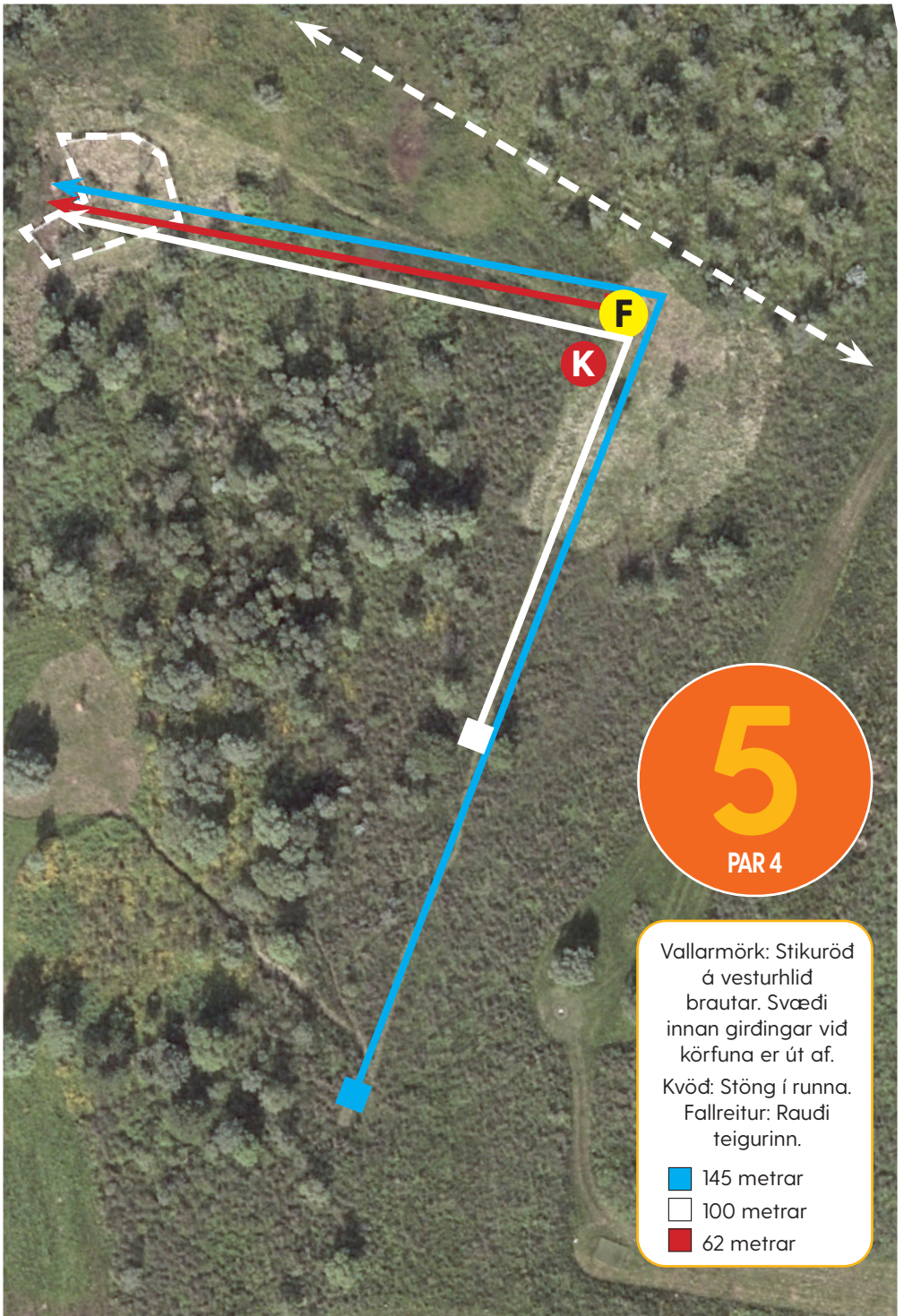
4

PAR 3

Vallarmörk: Hvít lína hægra megin brautar, óendanleg í báðar áttir.

- 122 metrar
- 109 metrar
- 57 metrar





5
PAR 4

Vallarmörk: Stikuröd á vesturhlid brautar. Svæði innan girdingar við körfuna er út af.
Kvöð: Stöng í runna.
Fallreitir: Raudi teigurinn.

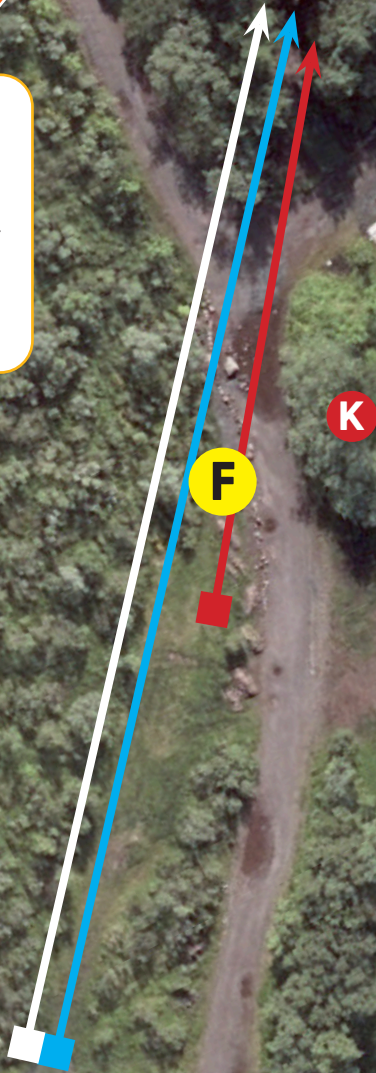
■ 145 metrar
□ 100 metrar
■ 62 metrar

6

PAR 3

Kvöd: Vinstra megin við merkt tré á hægri hönd.
Fallreitir: Merktur reitur við vegbrún.

- 78 metrar
- 78 metrar
- 47 metrar



7

PAR 4

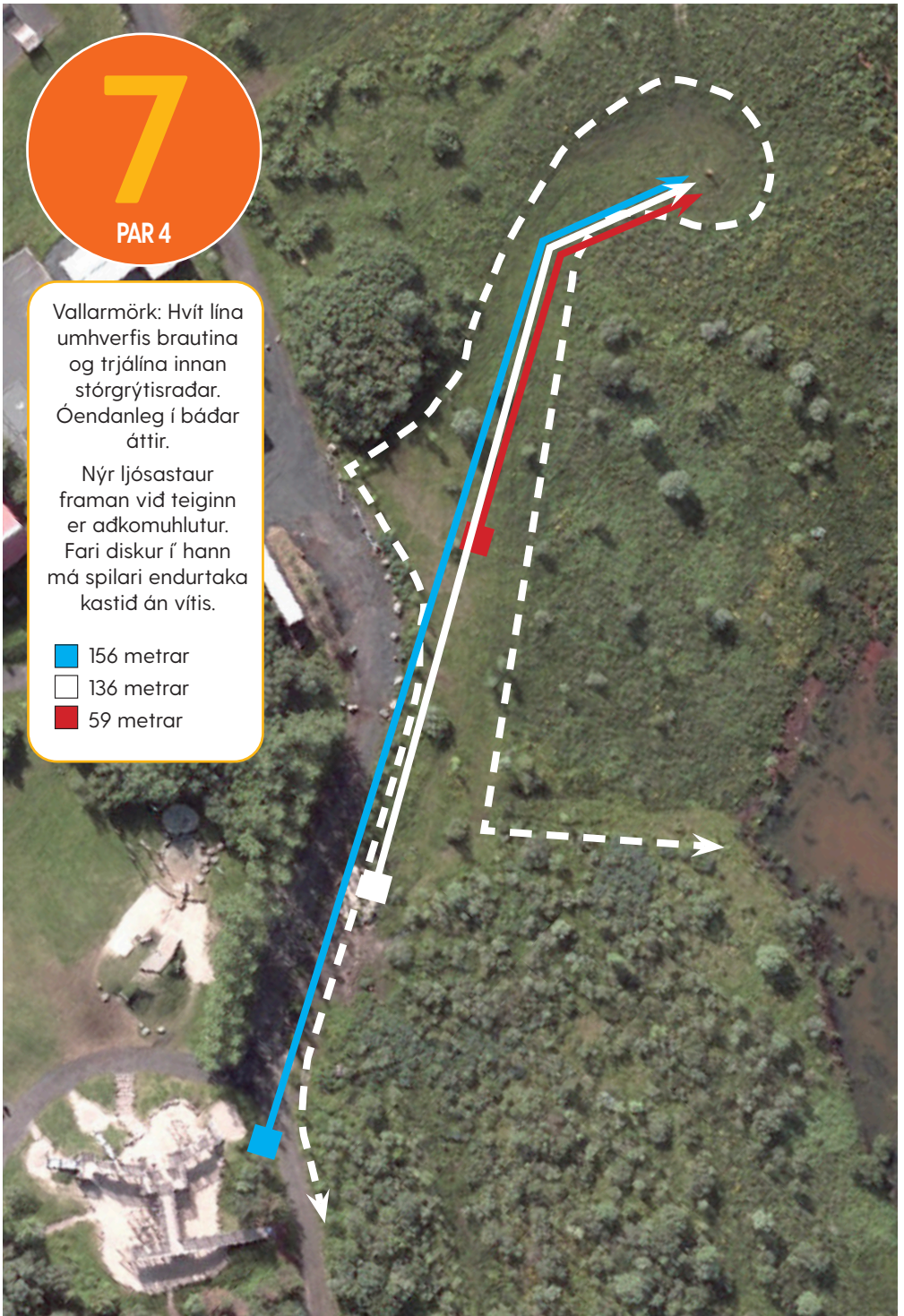
Vallarmörk: Hvít lína umhverfis brautina og trjálína innan stórgrýtisradar. Óendanleg í báðar áttir.

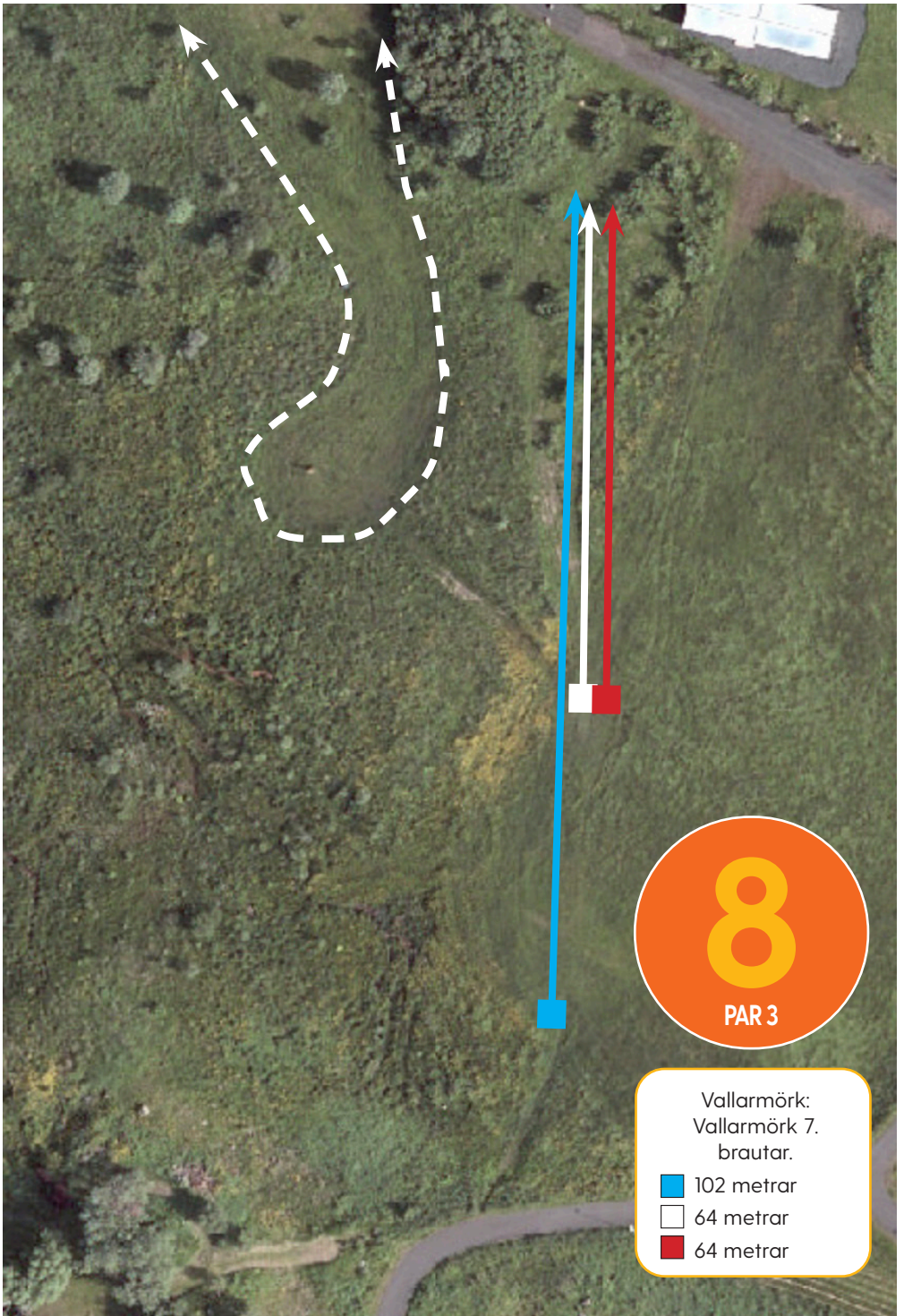
Nýr ljósastaur framman við teiginn er adkomuhlutur. Fari diskur í hann má spilarí endurtaka kastid án vítis.

■ 156 metrar

□ 136 metrar




■ 59 metrar

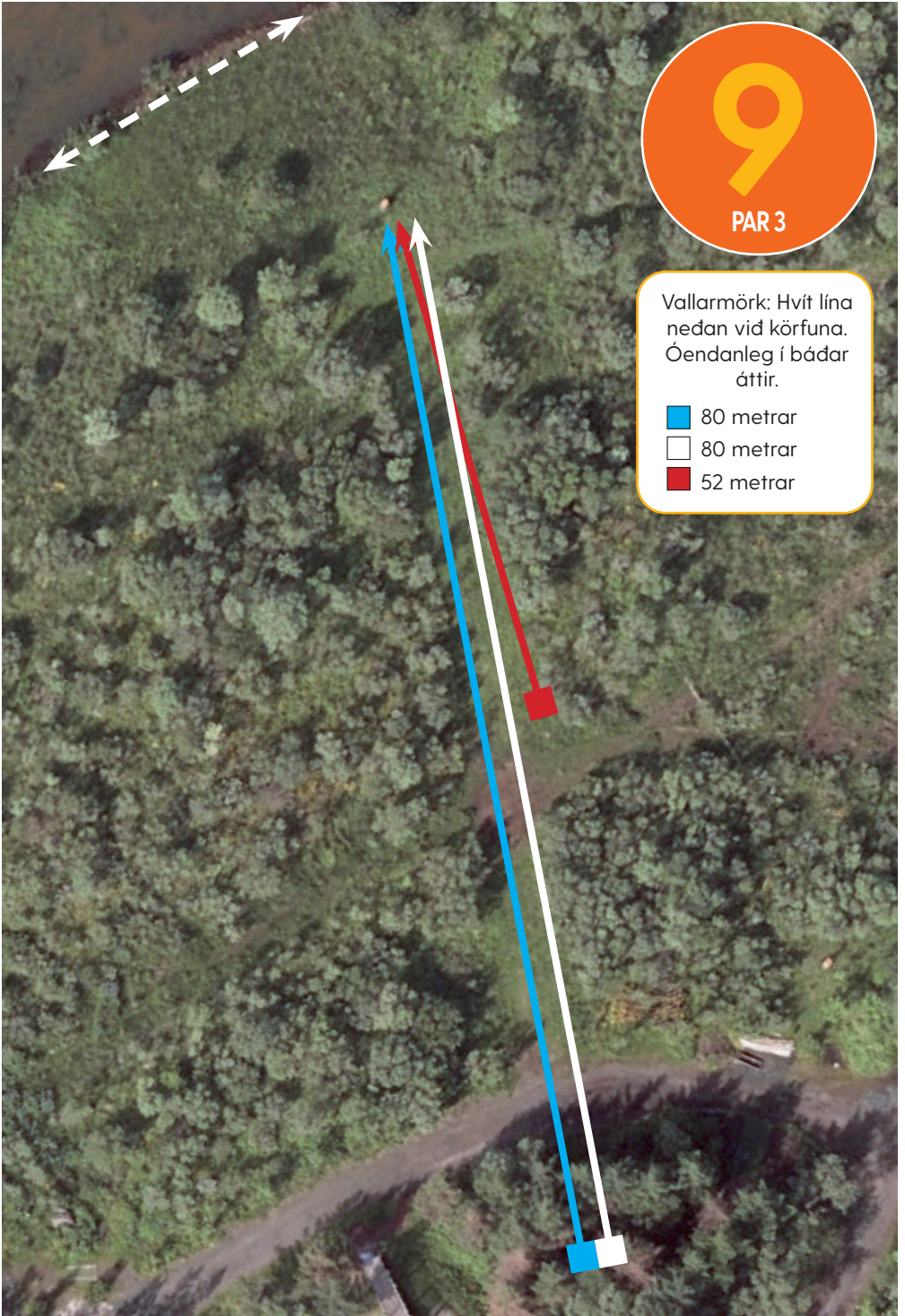






Vallarmörk: Hvít lína
nedan við körfuna.
Óendanleg í báðar
áttir.

-  80 metrar
-  80 metrar
-  52 metrar



10

PAR 3

- 106 metrar
- 90 metrar
- 49 metrar

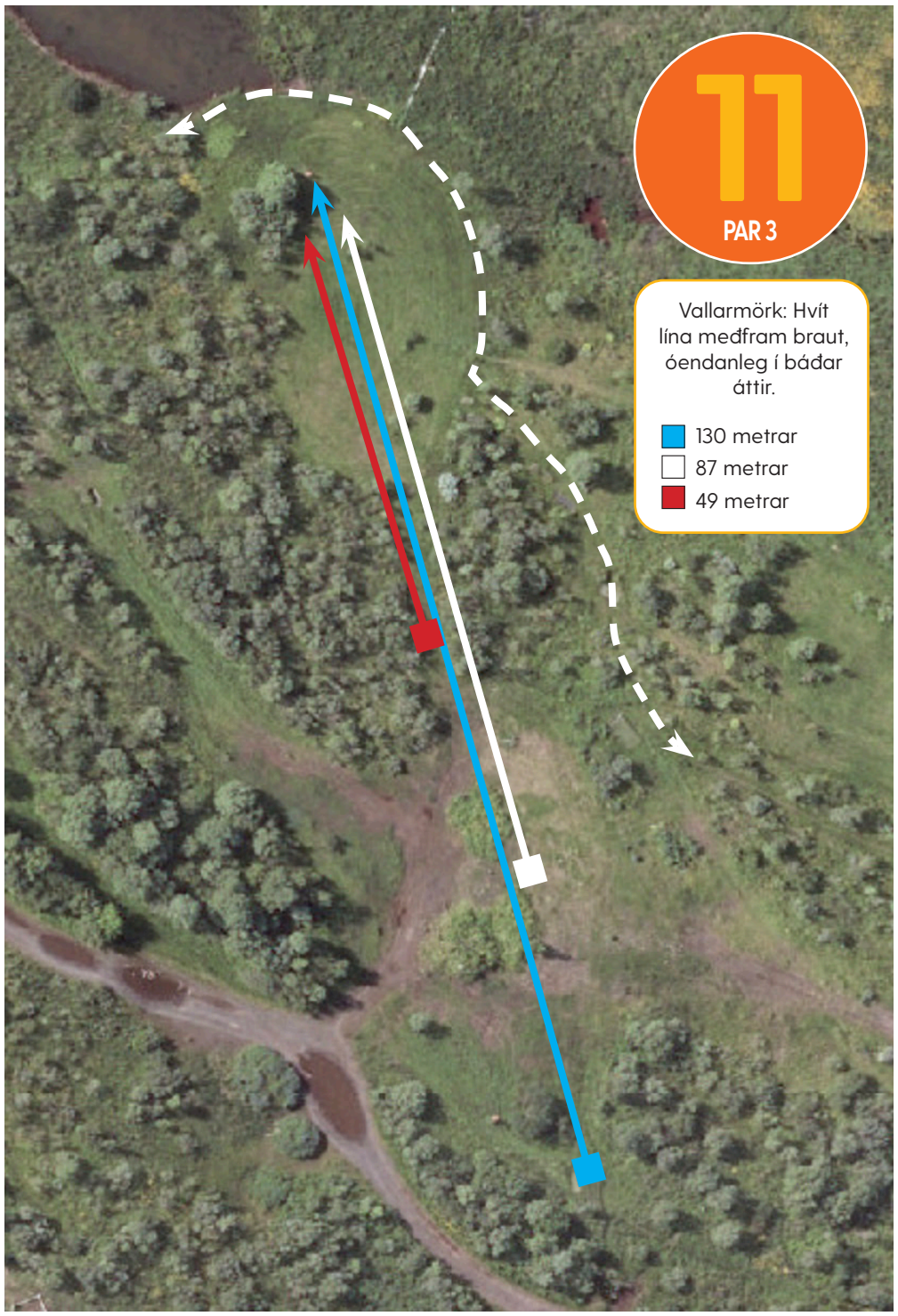


11

PAR 3

Vallarmörk: Hvít lína meðfram braut, óendanleg í báðar áttir.

- 130 metrar
- 87 metrar
- 49 metrar



12

PAR 3

87 metrar

69 metrar

42 metrar





13

PAR 3

91 metrar

91 metrar

38 metrar



14

PAR 3

Vallarmörk:
Vallarmörk 16.
brautar.

- 90 metrar
- 70 metrar
- 54 metrar



15

PAR 3

Vallarmörk: Hvit lína meðfram braut og og að 5. braut.

- 101 metrar
- 83 metrar
- 69 metrar

16

PAR 4

Vallarmörk: Hvít lína
medfram braut ad
veginum. Óendanleg
í báðar áttir.

- 190 metrar
- 160 metrar
- 75 metrar



17

PAR 3

124 metrar

108 metrar

42 metrar



18




PAR 3

Út af

Torfæra

Út af

Vallarmörk: Hvít lína hægra megin. Óendanleg í báðar áttir. Steinahringur umhverfis körfustæðid. Torfæra er innan hvítu línunnar. Lendi diskur í torfæru er kastad þar sem hann liggur með 1 víti. Lendi diskur út af er legan ákvörðud þar sem hann fór út af skv. venjulegum vallarmarkareglum (tekin allt að 1 metri inn frá vallarmörkum, inn í torfæruna ef því er að skipta.

-  73 metrar
-  73 metrar
-  39 metrar



Mótsstjórar/mótsdómari:

Guðrún Fjóra Guðmundsdóttir, s. 868 7139

Aron Morthens, s. 778 1480

Torfi Guðmundsson, s. 859 1473

Ólafur Haraldsson, s. 898 1925